

배움 · 감성 · 나눔의

2019 시흥매화초등학교 학교평가 계획



시흥매화초등학교

[<http://www.shmh.es.kr>]

목 차

1. 추진 근거	1
2. 추진 목적	1
3. 추진 방향	2
4. 추진 체제	2
5. 절차 흐름도	3
6. 연간 추진 일정	3
7. 학교평가위원회 구성	4
8. 평가지표 체계	5
9. 지표별 평가 자료 및 방법	8
10. 학교평가결과 활용	13
11. 기대효과	13

※ 학교평가 설문지(교사용)

※ 학교평가 설문지(학생용)

※ 교육과정운영 자기 평가

※ 교육과정운영 영역별 평가

※ 학교평가 자체점검표



학교평가 추진 계획

시흥매화초등학교

1. 추진 근거

2019 경기교육 기본계획

초·중등교육법 제9조

《 초·중등교육법 제9조: 학생·기관·학교 평가 》

제9조 ③ 교육감은 교육행정의 효율적 수행 및 학교 교육능력 향상을 위하여 그 관할하는 교육행정기관과 학교를 평가할 수 있다.

④ 제2항 및 제3항에 따른 평가의 대상·기준·절차 및 평가결과의 공개 등에 필요한 사항은 대통령령으로 정한다.

⑤ 평가 대상 기관의 장은 특별한 사유가 있는 경우가 아니면 제1항부터 제3항까지의 규정에 따른 평가를 받아야 한다.

초·중등교육법 시행령 제12조, 제13조

《 초·중등교육법시행령 제12조: 평가의 기준 》

제12조 ② 학교평가는 다음 각 호의 사항을 기준으로 실시한다.

1. 교육과정 운영 및 교수·학습 방법
2. 교육 활동 및 교육 성과
3. 그밖에 학교운영에 관한 사항으로서 교육부장관 또는 교육감이 필요하다고 인정하는 사항

《 초·중등교육법시행령 제13조: 평가의 절차·공개 등 》

제13조 ③ 시·도교육청평가, 교육지원청평가 및 학교평가는 법 제30조의4에 따른 교육정보시스템에 저장된 자료, 「교육관련기관의 정보공개에 관한 특례법」 제5조에 따른 공시정보 등을 이용한 정량(定量)평가의 방법으로 한다. 다만, 정량평가만으로 정확한 평가가 어렵다고 인정되는 경우에는 서면평가, 설문조사, 관계자 면담 등의 방법을 이용한 정성(定性)평가의 방법을 병행할 수 있다.

④ 교육부장관 또는 교육감은 특히 필요하다고 인정하는 경우를 제외하고는 평가결과를 공개하여야 한다.

⑤ 이 영에서 규정한 사항 외에 법 제9조제2항에 따른 평가에 필요한 사항은 교육부장관이 정하고, 법 제9조제3항에 따른 평가에 필요한 사항은 교육감이 정한다.

2. 추진 목적

자율과 자치로서의 학교평가 운영으로 학교자율경영체제 확립

학교교육 질 개선 및 교육적 책무성 제고를 위한 성장중심의 학교평가

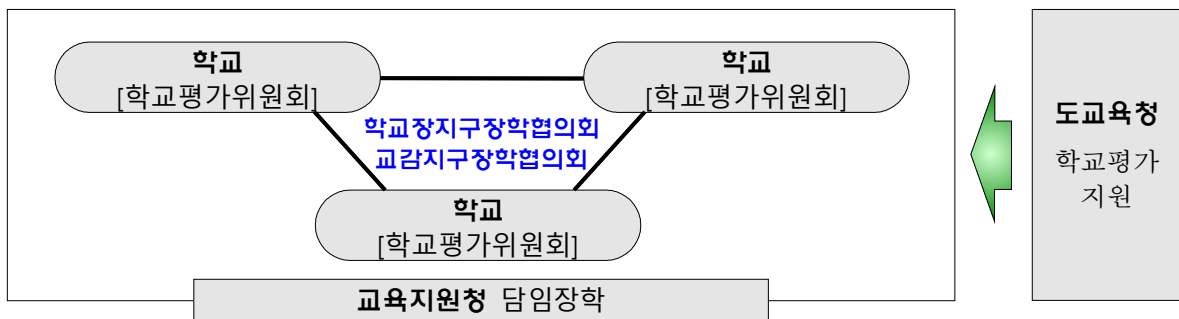
교육공동체의 참여·소통·협력을 통한 집단역량 강화 및 학교 간 동반 성장

3. 추진 방향

- ▶ 자율과 자치로서의 학교평가 시행
- ▶ 자체평가 방식으로 매년 학교평가 실시
- ▶ 성장중심의 학교평가 문화를 위한 학교평가 추진 체제 정비 및 지원
- ▶ 학교교육 질 개선 및 교육적 책무성 제고를 위한 평가목표 설정
- ▶ 정량지표는 학교정보공시, NEIS 등 공개데이터 활용
- ▶ 평가 결과와 연계한 학교컨설팅 실시 및 학교의 자발적 개선 노력 유도
- ▶ 결과에 한정된 평가에서 교육의 전 과정에 대한 평가로 전환
- ▶ 문제해결 중심의 학교평가 과정과 결과 공유를 위한 학교네트워크 운영
- ▶ 교육과정운영평가와 일원화 하여 실시

4. 추진 체제

▶ 추진 체제



▶ 추진 체제별 주요 역할

추진 체제	주요 역할
★학교	자율과 자치로서의 학교평가 시행 및 결과 반영
학교장지구장학협의회	학교경영 결과 공유(학부모, 교육지원청 참여) 및 발전 방안 모색
교감지구장학협의회	학교평가 전문성 확보를 위한 학교평가 연수 및 정보 공유
교육지원청	학교의 성장 관리를 위한 담임장학 실시
도교육청	학교평가 내실화를 위한 행정적, 제도적 지원

▶ 학교의 역할

- 학교평가위원회 구성 및 운영
- 학교평가 계획 수립 및 학교 홈페이지 탑재
- 학교평가 연수 및 홍보
- 학교평가 시행: 1단계 부서별 평가와 2단계 공동평가 실행
- 학교평가 결과보고서 작성 및 결과 공유
- 학교평가 결과 공개 및 활용(환류)
- 교감지구장학, 학교장지구장학을 통한 평가 역량 강화 및 결과 공유
- 학교조직 진단(<http://gsoat.goe.go.kr>), 학교컨설팅 등 선택적 실시
- 학교평가 자체점검 및 환류

5. 절차 흐름도



6. 연간 추진 일정

평가기간 : 2019. 3. 1 ~ 2020. 2. 29(1년)

세부 추진 일정

절차	단계	추진 내용	시기	비고
평가 준비	학교평가위원회 구성	▶민주적 절차에 의한 학교평가위원회 구성 -교직원, 학교운영위원, 학부모, 학생, 외부인사로 구성	2019.5월	
	학교평가계획 수립 및 공개	▶추진 일정 및 자율지표 선정 ▶평가 방법 결정 ▶학교평가 계획 홈페이지 탑재	2019.5월	
	학교평가 연수 및 홍보	▶모든 학교구성원이 참여하는 교내 연수 및 홍보 - 자체평가의 취지와 목적, 방법 공유 - 전년도 평가 과정 및 결과 공유	2019.6월~9월	
평가 시행	자료 수집 및 정리	▶공통지표와 자율지표에 대한 자료 수집 및 정리	2019.9월~11월	
	학교평가 실시, 학교조직 진단 도구 활용	▶교육과정운영평가와 일원화하여 실시 ▶수집된 자료를 토대로 1단계 개별부서의 평가 - 정성·정량평가 병행 실시 - 평가지표별 평가결과 분석 및 정리 ▶모두가 참여하는 2단계 공동평가 ▶학교조직 진단 도구 활용(http://gsoat.goe.go.kr) 선택적 실시	2019.9월~11월	
	평가결과 분석 및 결과보고서 작성	▶개별부서 최종 평가결과 작성 ▶총괄부서 평가결과 취합 및 보고서 편집	2019.12월	
평가 결과 공개 및 활용	학교평가 결과 공유, 학교평가 결과 누적 관리	▶교직원, 학생, 학부모와 결과 공유 ▶학교평가 결과 누적 관리	2019.12월	
	평가결과 공개 및 정보공시	▶학교홈페이지 탑재(2020. 1월 중) ▶정보공시(2020. 4월 중)	2020.1월	
	평가 결과활용, 학교평가 자체점검	▶‘평가결과->차년도 계획 및 중장기 발전계획 수립->실천->평가’의 과정이 자율적으로 이루어지는 학교시스템 구축 ▶학교조직 진단 분석 의뢰, 학교컨설팅 의뢰 등 ▶학교평가 자체점검 및 환류	2019.12월~2020.2월	

7. 학교평가위원회 구성

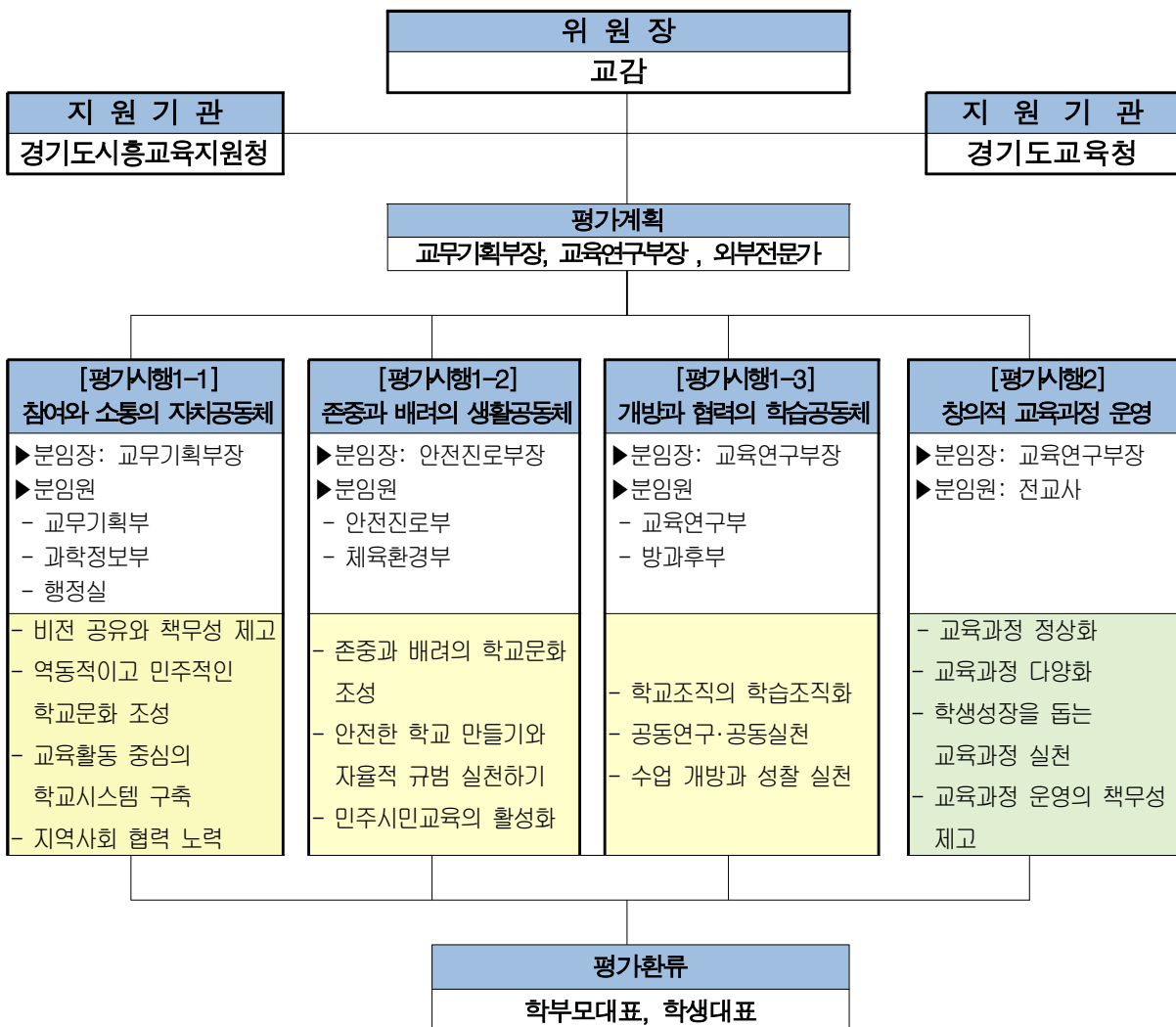
학교평가위원회 구성 방법

- 1) 학교평가위원회는 교직원 대표 5인, 학부모 대표 2인(학교운영위원장1, 학부모회장1), 학생 대표 1인(학생자치회장), 외부전문가 1인, 총9인 으로 구성한다.
- 2) 학교평가위원회 위원장은 교감으로 한다.

학교평가위원회의 역할

- 1) 성장중심의 학교평가계획 수립 및 운영 관리
- 2) 평가요소 또는 평가내용별 평가 담당부서 배정 및 조정
- 3) 전년도 학교평가 과정, 결과 등 분석 및 환류
- 4) 연차적 성장 목표, 평가 방법, 평가 자료 등 관리
- 5) 평가 결과보고서 작성자 및 방법, 평가결과 활용 방안 탐색
- 6) 기타 평가 관련 사항 심의

학교평가위원회의 조직



8. 평가지표 체계

공통지표 체계

영역	평가지표	평가 요소	유형
1. 참여와 소통의 자치공동체	1-1. 비전 공유와 책무성 제고 노력	1-1-1. 학교구성원은 비전을 공유하고 학교교육목표 실현을 위해 노력하고 있는가? 1-1-2. 학교평가에 모든 구성원이 함께 참여하고 그 결과를 바탕으로 교육활동 개선을 위해 노력하고 있는가?	정량 정성
	1-2. 민주적으로 협업하는 학교 문화 조성	1-2-1. 학교장은 혁신적 리더십을 발휘하여 민주적인 학교문화를 조성하기 위해 노력하고 있는가? 1-2-2. 학교구성원은 학교 운영에 능동적으로 참여하며 협업하고 있는가?	정성 정량
	1-3. 교육활동 중심의 학교시스템 구축	1-3-1. 학교는 가르치는 일에 전념할 수 있도록 교육활동 중심의 시스템을 구축하고 교원업무정상화를 위해 노력하고 있는가? 1-3-2. 학교는 교육활동을 촉진하는 예산 편성 및 환경 조성을 위해 노력하고 있는가?	정량 정성
	1-4. 학부모 및 지역사회와의 협력 노력	1-4-1. 학부모 및 지역사회와의 협력을 위해 노력하고 있는가?	정량 정성
2. 존중과 배려의 생활공동체	2-1. 존중과 배려의 학교 문화 조성	2-1-1. 존중과 배려의 학교 문화가 조성되어 있는가? 2-1-2. 학교는 소통과 공감, 존중과 배려의 관계 형성을 위해 노력하고 있는가?	정량 정성
	2-2. 안전한 학교 만들기 와 자율적 규범 실천하기	2-2-1. 학교는 안전사고, 학교폭력 발생빈도를 줄이려고 노력하고 있는가? 2-2-2. 학교 구성원이 생활규범을 자율적으로 정하여 실천하고 있는가?	정량 정성
	2-3. 민주시민교육의 활성화	2-3-1. 학교는 학생들의 민주시민교육 활성화를 위해 노력하고 있는가? 2-3-2. 학교는 학생 주도의 자치활동 활성화를 위해 노력하고 있는가?	정량 정성
3. 개방과 협력의 학습공동체	3-1. 학교조직의 학습 조직화	3-1-1. 학교조직이 학습조직화가 되어 전문적 학습공동체 지원 환경을 조성하고 있는가?	정량 정성
	3-2. 공동연구 및 공동 실천	3-2-1. 학교현장 중심의 문제 해결을 위한 공동연구모임으로 공동실천을 하고 있는가?	정량 정성
	3-3. 수업 개방과 성찰 실천	3-3-1. 수업 개방과 성찰을 통해 연구 실천 사례를 나누고 수업을 개선하려고 노력하고 있는가?	정량 정성
4. 창의적 교육과정 운영	4-1. 교육과정 정상화	4-1-1. 학교는 실적형, 편의주의적 교육과정 운영을 지양하고 학교교육과정이 정상적으로 운영될 수 있도록 노력하고 있는가?	정량 정성
	4-2. 교육과정 다양화	4-2-1. 학교는 학생들의 특성을 고려하여 교육과정을 다양하고 특색 있게 편성하여 운영하고 있는가?	정량 정성
	4-3. 학생성장을 돕는 교육과정 실천	4-3-1. 교육과정 재구성, 수업, 평가, 기록을 학생성장 중심으로 일관성 있게 운영하고 있는가?	정량 정성
	4-4. 교육과정 운영의 책무성 제고	4-4-1. 학교는 학습부진 해소를 위해 노력하고 있는가? 4-4-2. 학교는 학생의 건강한 성장을 위해 노력하고 있는가?	정량 정성

공통지표의 평가 영역 및 내용

영역	평가 지표	평가 요소	평가 내용	유형	배점				담당자		
1. 참여와 소통의 자치공동체	1-1. 비전 공유와 책무성 제고 노력	1-1-1. 학교구성원의 비전 공유 및 학교 교육 목표 실현 노력	㉠ 비전 공유 및 학교 교육목표 실현 노력	정량 정성	10	10	15	75	교무부장		
		1-1-2. 학교평가 참여와 교육활동 개선 노력	㉡ 학교평가 참여 및 개선 노력	정량 정성	5	5					
	1-2. 민주적으로 협업하는 학교문화 조성	1-2-1. 민주적 학교문화 조성 노력	㉠ 민주적 학교문화 조성 노력	정성	15	15	25		교무부장		
		1-2-2. 협업하는 학교문화 조성 노력	㉡ 협업하는 학교문화 조성 노력	정량	10	10					
	1-3. 교육활동 중심의 학교시스템 구축	1-3-1. 가르치는 일에 전념할 수 있는 여건 조성 노력	㉠ 가르치는 일에 전념할 수 있는 여건 조성 노력	정량	10	10	20		교무부장		
		1-3-2. 교육활동을 촉진하는 예산 편성 및 환경 조성 노력	㉡ 교육활동을 촉진하는 예산 편성 및 환경 조성 노력	정량 정성	10	10					
	1-4. 학부모 및 지역사회와의 협력 노력	1-4-1. 학부모 및 지역사회와의 협력 노력	㉠ 학부모의 학교교육 참여 정도 ㉡ 지역사회와의 협력 노력	정량 정성	5 10	15 10	15		교무부장		
2. 존중과 배려의 생활공동체	2-1. 존중과 배려의 학교 문화 조성	2-1-1. 존중과 배려의 학교문화 조성 노력	㉠ 존중과 배려의 학교문화 인식도(학생)	정량	10	10	25	70	안전진로부장		
		2-1-2. 학교의 소통과 공감, 존중과 배려의 관계 형성 노력	㉡ 학생과의 소통과 공감 관계 형성 노력	정성	15	15					
	2-2. 안전한 학교 만들기과 자율적 규범 실천하기	2-2-1. 안전사고, 학교 폭력 발생 빈도 줄이기 노력	㉠ 안전사고 줄이기 노력 ㉡ 학교폭력 줄이기 노력 ㉢ 안전교육 및 학교폭력 예방교육 운영과 사후 처리 노력	정량 정성 정성	5 5 6	16	25		영어전담		
		2-2-2. 생활규범 실천 노력	㉢ 생활규범 실천 노력	정량 정성	9 9						
	2-3. 민주시민교육의 활성화	2-3-1. 민주시민교육의 활성화 노력	㉠ 민주시민교육 활성화를 위한 노력	정량	10	10	20		안전진로부장		
		2-3-2. 학생 자치활동 활성화 지원 노력	㉡ 학생 정책결정 참여 실천 노력 ㉢ 학생자치활동 기반 구축 노력	정량 정성	5 5	10					
	3. 개방과 협력의 학습공동체	3-1. 학교조직의 학습조직화	3-1-1. 학교조직의 학습조직화	㉠ 학교 안 전문적 학습공동체 직무연수 참여	정량	10	25		25	65	5-2
				㉡ 학교 안 전문적 학습공동체 운영 시간 확보 노력	정성	10					
㉢ 학교 안 전문적 학습공동체 예산 지원 정도				정량	5						
3-2. 공동연구 공동실천		3-2-1. 공동연구 및 공동실천 노력	㉠ 학교현장 문제해결 중심의 연구모임 운영 노력	정량	10	20	20	연구부장			
			㉡ 연구실천 사례 및 결과 공유	정성	10						
3-3. 수업 개방과 성찰 실천	3-3-1. 수업 개방과 성찰 실천 노력	㉠ 수업 개방 정도 ㉡ 수업 개방과 성찰 수준	정량 정성	10 10	20	20	4-1				
4. 창의적 교육과정 운영	4-1. 교육과정 정상화	4-1-1. 교육과정 정상화 노력	㉠ 교육과정 정상화 노력(설문결과) ㉡ 교육과정 정상화 노력	정량 정성	5 10	15	15	90	연구부장		

영역	평가 지표	평가 요소	평가 내용	유형	배점				담당자
	4-2. 교육과정 다양화	4-2-1. 교육과정 다양화 노력	㉠ 교육과정 다양화 노력 (설문결과)	정량	5	15	15		연구부장
			㉡ 교육과정 다양화 노력	정성	10				
	4-3. 학생성장을 돕는 교육과정 실천	4-3-1. 학생성장 중심 의 교육과정 실천 노 력	㉠ 학생성장 중심의 교육과정 실천 노력(설문결과)	정량	10	20	20		연구부장
			㉡ 학생성장 중심의 교육과정 실천 노력	정성	10				
	4-4. 교육과정 운영의 책무성 제고	4-4-1. 학습부진 해소 노력	㉠ 학습부진 학생 해소 정도	정량	10	20	40		4-1
			㉡ 학습부진 학생 해소 노력	정성	10				
		4-4-2. 학생의 건강한 성장을 위한 노력	㉢ 학생의 건강한 성장을 위한 노력(설문결과)	정량	10	20			체육부장
			㉣ 학생의 건강한 성장을 위한 노력	정성	10				
4개 영역	14개 지표	21개 요소	35개 내용 (정량 17개, 정량+정성 5개, 정성 13개)			300			

자율지표 선정 방법

- ▶ 전체 교원이 모여 우리학교의 장점과 문제점을 찾아내는 소통의 시간을 갖는다.
- ▶ 학교특색 및 역점사업을 살리고 학교민원 발생 사건을 중심으로 교육활동에 유의미한 것이나 개선, 고려할 사항을 학교평가 자율지표에 넣었으면 하는 내용을 심도 있게 협의한 후 선정 제시한다.
- ▶ 교직원 전체 협의, 학부모 전체 설문, 학생(4-6학년) 회의를 거쳐 자율지표 선정 과정을 거친다.
- ▶ 설문 결과를 바탕으로 학교평가위원회 회의를 거쳐 최종 자율지표를 선정한다.

자율지표 평가 영역 및 내용

영역	평가 지표	평가 요소	평가 내용	유형	담당자	배점			
창의적 교육과정 운영	5-1. 학교특색교육 활동 운영	5-1-1. 체험하는 예술· 체육교육의 활성화	㉠ 감성자극 음악교육 실시	정량	3-2 5-2	5	15	15	15
			㉡ 뉴스포츠교육 실시	정량		5			
			㉢ 창의체험미술교육 실시	정량		5			
1개 영역	1개 지표	1개 요소	3개 내용(정량 3개)			15			

9. 지표별 평가자료 및 방법

가) 공통지표의 평가 자료 및 방법

영역	평가 요소	유형	평가자료	평가준거
1. 참여와 소통의 자치 공동체	1-1-1. 학교구성원의 비전 공유 및 학교 교육 목표 실현 노력	정량 정성	<ul style="list-style-type: none"> - 교원 설문결과 - 학생 면담 및 설문조사 결과 - 학교교육과정운영계획(중·장기발전계획서 포함) - 학부모 회의 자체 평가 결과 또는 학부모 설문조사 결과 중 택 1 	① [부록1-1] 교원용 공통지표 설문문항 1-1과 1-2의 설문결과값의 합이 9.2 이상이다. ② 학생 면담 또는 설문조사 결과 , 80% 이상이 학교 비전과 학교교육목표를 알고 그 의미를 이해하고 있다. ③ 학교 교육활동들이 산발적으로 이루어지지 않고, 학교교육목표를 향해 서로 체계적이고 통합적으로 구성되어 학교교육목표 실현에 기여하고 있다. ④ 학부모 회의 자체 평가 결과 80점 이상 또는 학부모 설문조사 결과 80% 이상 중 택 1 위 ①~④ 중 3개 항목에 해당되면 '매우 우수' (10점)로 평가
	1-1-2. 학교평가 참여와 교육활동 개선 노력	정량 정성	<ul style="list-style-type: none"> - 교원 설문결과 - 2019학년도 학교평가계획 및 실시 현황 	① [부록1-1] 교원용 공통지표 설문문항 1-3의 설문결과값이 4.6 이상이다. ② 학교평가 2단계 공동평가에 학생, 학부모가 참여한다. 위 ①~② 중 2개 항목 모두에 해당되면 '매우 우수' (10점)로 평가
	1-2-1. 민주적 학교문화 조성 노력	정성	<ul style="list-style-type: none"> - 학교민주주의 지수 결과 분석 및 개선 방안 탐색 자료 - 교직원회의 운영 규칙 및 회의 자료 - 안전과 토론이 있는 교직원회의 및 학교공동체 토론회 운영 자료 - 학교운영위원회 회의록 - 교직원, 학생, 학부모 면담 및 설문조사 결과 등 	① 학교민주주의지수를 활용하여 결과를 분석하고 학교문화를 개선하고 있다. ② '교직원회의 운영 규칙'을 전체 교직원들이 함께 만들고 그에 따라 안전과 토론이 있는 교직원회의가 정기적으로 운영되고 있다. ③ 학교공동체(교원, 학생, 학부모) 토론회가 연 2회 이상 운영되고 있다. ④ 학교운영위원회가 형식적인 심의기구에서 벗어나 토의·토론 중심의 의사결정기구로서의 역할을 하고 있다. 위 ①~④ 중 4개 항목 모두에 해당되면 '매우 우수' (10점)로 평가
	1-2-2. 협업하는 학교문화 조성 노력	정량	<ul style="list-style-type: none"> - 교원 설문결과 	① [부록1-1] 교원용 공통지표 설문 문항 1-4의 설문결과값이 4.6 이상이다. ② [부록1-1] 교원용 공통지표 설문 문항 1-5의 설문결과값이 4.6 이상이다. 위 ①~② 중 2개 항목 모두에 해당되면 '매우 우수' (10점)로 평가
	1-3-1. 가르치는 일에 전념할 수 있는 여건 조성 노력	정량	<ul style="list-style-type: none"> - 교원업무정상화 설문조사 결과 (학교민주주의지수에 포함) 	<ul style="list-style-type: none"> - 4.6 이상(10점) 매우 우수 - 4.2 이상(8점) 우수 - 3.8 이상(6점) 보통 - 3.0 이상(4점) 노력 필요 - 3.0 미만(2점) 매우 노력 필요
	1-3-2. 교육활동을 촉진하는 예산 편성 및 환경 조성 노력	정량 정성	<ul style="list-style-type: none"> - 교원 설문결과 - 학습교구와 교육시설 환경 확충·정비 사례 - 공유, 소통, 협업 활동이 가능한 공간 배치 사례 	① [부록1-1] 교원용 공통지표 설문문항 1-6의 설문결과값이 4.6 이상이다. ② 학습교구를 충분히 비치하고 교육시설을 충분히 확보하고 있다. ③ 교직원과 학생들이 공유하고 소통할 수 있도록 학교공간을 구성하고 있다. 위 ①~③ 중 3개 항목 모두에 해당되면 '매우 우수' (10점)로 평가
	1-4-1. 학부모 및 지역사회와의 협력 노력	정량	<ul style="list-style-type: none"> - 연도별 학부모회 등 학부모의 학교 참여 활동 및 학부모 교육 프로그램 운영 자료 ※ 자료 기준일: 2017학년도~2019학년도 	① 해당연도 학부모의 학교교육 참여율이 읍·면 지역 55% 이상 ※ 학교급 및 지역적 여건을 고려하여 학교평가위원회에서 ±10% 조정 가능 ② 전년도 대비 10% 이상 늘어남 ※ 예: 2018년 2%에서 2019년 3%로 늘었을 경우 50% 늘어난 것임. ③ 2년 연속 5% 이상 늘어남 위 ①~③ 중 하나에 해당되면 '매우 우수' (5점)로 평가

영역	평가 요소	유형	평가자료	평가준거
		정량 정성	<ul style="list-style-type: none"> - 학교 시설 개방 자료 - 학교 간 및 지역사회와 연계한 교육 협력 프로그램 운영 자료 - 지역의 물적, 인적 자원 활용 자료 	① 학교시설 연간 개방일이 매년 늘고 있다. ※ 경기꿈의학교, 평생교육, 주민복지를 위한 시설 개방 모두 포함 ② 지역 내 학교와 학교 간 학교 시설, 교구, 프로그램, 인력, 교육활동(수업 포함) 등을 활발히 공유하고 있다. ③ 지역의 물적, 인적 자원을 활용한 학교 교육 활동, '꿈의 학교', '마을교육공동체' 활동 등이 매년 늘고 있다. 위 ①~③ 중 2개 항목 이상에 해당되면 '매우 우수' (10점)로 평가
2. 존중과 배려의 생활 공동체	2-1-1. 존중과 배려의 학교문화 조성 노력	정량	<ul style="list-style-type: none"> 평가 자료(1, 2 중 하나 선택) 1 학생 설문결과([부록1-2] 학생용 평가지 1~5문항) 2 학교민주주의지수 설문결과 ([학교문화]-[민주적 소통과 수평적 관계 맺기]의 학생지수 총점) 	<ul style="list-style-type: none"> - 4.6/180 이상(10점) 매우 우수 - 4.0/160 이상(8점) 우수 - 3.4/140 이상(6점) 보통 - 2.8/120 이상(4점) 노력 필요 - 2.8/120 미만(2점) 매우 노력 필요
	2-1-2. 학교의 소통과 공감, 존중과 배려의 관계 형성 노력	정성	<ul style="list-style-type: none"> - 상담 환경 조성 및 학생 상담 실천 - 학생 인권 존중 실천 - 교사 인권 보호 실천 세부 평가 자료는 <학교평가 매뉴얼> 40쪽 참조	① 우리 학교는 상담 환경을 조성하고 학생 상담을 실천하고 있다.(5단계 평가) ② 우리 학교는 학생 인권을 존중하는 다양한 프로그램을 운영하고 있다.(5단계 평가) ③ 우리 학교는 교사 인권을 존중하며 이를 보호하고 있다.(5단계 평가) 14점 이상 매우우수(15점), 11점 이상 우수(13점), 9점 이상 보통(11점), 6점 이상 노력 필요(9점), 6점 미만 매우 노력 필요(7점)
	2-2-1. 안전사고, 학교폭력 발생 빈도 줄이기 노력	정량	<ul style="list-style-type: none"> - 연도별 학생 안전사고 발생 자료 ※ 자료 기준일: 2017~2019 매년 1. 1.~12. 31. 학교안전공제회 접수자료 참조 	① 해당연도 안전사고 발생 학생 비율 1% 이하 ② 전년도 대비 안전사고 발생 학생 비율 20% 이상 감소 ※ 예: 2018년 3%에서 2019년 2%로 줄었을 경우 33.3% 줄어든 것임. ③ 2년 연속 안전사고 발생 학생 비율 감소 위 ① ~ ③ 중 하나에 해당되면 '매우 우수' (5점)
		정량	- 2019학년도 1차 학교폭력실태조사 참여율	<ul style="list-style-type: none"> - 참여율 90% 이상(5점) 매우 우수 - 참여율 80% 이상 90% 미만(4점) 우수 - 참여율 70% 이상 80% 미만(3점) 보통 - 참여율 60% 이상 70% 미만(2점) 노력 필요 - 참여율 60% 미만(1점) 매우 노력 필요
		정성	<ul style="list-style-type: none"> - 안전교육 계획 및 운영 자료 ※ 교과활동과 연계 시 안전관련 지도내용 최소 20분 이상이 있을 경우 1시간으로 인정 - 학교폭력 예방교육 실시 관련 자료 ※ 교육과정 속의 학교폭력 자료 외에도 학교에서 추진한 예방교육(외부강사 활용 등) 관련 자료(기안 등) 일체를 포함함 - 안전사고 발생 사후 처리 방안 자료 - 학교폭력 가해자 및 피해자 사후 도움 방안 자료 ※ 학교폭력 사후 관계 회복 및 회복적 생활교육 실시 관련 자료 등 	① 우리 학교는 연간 7대 표준 안전 교육 계획과 학교폭력예방 교육 계획이 학교급별 법정 기준에 맞게 학교교육과정에 반영되어 있다.(5단계 평가) ② 우리 학교는 7대 표준 안전 교육과 학교폭력 예방교육을 지속적으로 운영하고 있다.(5단계 평가) ③ 우리 학교는 안전사고 대응 체계가 조직되어 있으며 신속·정확하게 사고를 해결할 수 있다. ④ 우리 학교는 안전사고 발생 후 사고원인 분석을 통해 추후 유사 사고 예방을 위해 물리적, 제도적 개선을 도모한다. ⑤ 우리 학교는 학교폭력 발생 시 학교폭력 조치 절차에 의거하여 가해자에 대해 적절하게 조치하고 피해자의 심리적 안정과 치유를 위해 노력한다 ⑥ 우리 학교는 관계지향형 학교폭력 발생 시 회복적 생활교육 등을 실시하여 갈등 당사자들의 관계 회복을 위해 노력한다. 각 항목별 5-4-3-2-1점, 5단계 평가를 실시하여

영역	평가 요소	유형	평가자료	평가준거
				28점 이상 매우우수(6점), 22점 이상 우수(5점), 18점 이상 보통(4점), 8점 이상 노력 필요(3점), 8점 미만 매우 노력 필요(2점)
	2-2-2. 생활규범 실천 노력	정량 정성	<ul style="list-style-type: none"> - 학교구성원(학생, 교사, 학부모)의 <생활규범> 관련 자료 - 교원, 학생 설문결과[부록1-1, 1-2] 	① 학교구성원의 토의, 토론 절차를 거쳐 제정된 학생, 교사, 학부모 생활규범이 있다. ② [부록1-1]교원용 공통지표 설문문항 2-1의 설문결과값이 4.6 이상이다. ③ [부록1-2]학생용 평가지 6의 설문결과값이 4.0 이상이다. 위 ① ~ ③ 중 하나에 해당되면 '매우 우수' (9점)
	2-3-1. 민주시민교육의 활성화 노력	정량	<ul style="list-style-type: none"> ▪ 평가 자료(1, 2 중 택 1) 1 학생 설문결과(부록2) 학생용 평가지 7번 문항) 2 학교민주주의지수 설문결과(학생 지수 활용) 	<ul style="list-style-type: none"> - 4.6/90 이상(10점) 매우 우수 - 4.0/80 이상(8점) 우수 - 3.4/70 이상(6점) 보통 - 2.8/60 이상(4점) 노력 필요 - 2.8/60 미만(2점) 매우 노력 필요
	2-3-2. 학생 자치활동 활성화 지원 노력	정량	<ul style="list-style-type: none"> - 학생 설문 결과, [부록1-2] 학생용 평가지 8번 문항 	<ul style="list-style-type: none"> - 4.6 이상(5점) 매우 우수 - 4.2 이상(4점) 우수 - 3.8 이상(3점) 보통 - 3.0 이상(2점) 노력 필요 - 3.0 미만(1점) 매우 노력 필요
		정성	<ul style="list-style-type: none"> - 학생자치실 독립 공간 보유 - 교육과정 내 월 1회 이상 학급 자치회의 시간 편성 및 운영 - 학생자치회 운영비 예산 배정 (150만 원 이상 편성) - 학생 대표와 학교장 간 간담회 및 토론회 회의자료 - 학생자치회 회의록 등 공개 자료 	① 학생자치활동에 필요한 시설과 물품의 지원이 충분하다.(학생자치실 독립 공간 및 제반 시설 완비-컴퓨터, 프린터, 회의테이블 등) ② 교육과정 내 월 1회 이상 학급자치회의 시간을 편성하고 운영하였다. ③ 학생자치회 운영비의 예산 사용 자율권이 학생자치회에 위임되었으며 150만 원 이상 편성되어 있다. ④ 학급자치회 회의결과를 학생자치회 안건으로 상정하고 학생자치회 회의 결과에 대해 학교장과의 간담회를 실시한 후 반영사항을 전체 학생이 알 수 있도록 공지하였다. ⑤ 교육과정, 교복선정, 현장체험학습 등 학생 관련 주요 정책결정 과정에 학생자치회 대표가 참여하고 의견을 적극 반영하였다. 위 ① ~ ⑤ 중 모두에 해당되면 '매우 우수' (5점)
3. 개방과 협력의 학습공동체	3-1-1. 학교조직의 학습조직화	정량	<ul style="list-style-type: none"> - 학교 안 전문적 학습공동체 직무연수 운영 자료 ※자료출처: NEIS 직무연수 이수시간, 전문적 학습공동체 최종결과보고서 	<ul style="list-style-type: none"> - 이수율 80% 이상(10점) 매우 우수 - 이수율 70% 이상 80% 미만(9점) 우수 - 이수율 60% 이상 70% 미만(8점) 보통 - 이수율 50% 이상 60% 미만(7점) 노력 필요 - 이수율 50% 미만(5점) 매우 노력 필요
		정성	<ul style="list-style-type: none"> - 학교 안 전문적 학습공동체 직무연수 운영 관련 공문 	<ul style="list-style-type: none"> - 매월 정기적으로 운영 시간을 확보하여 실제로 운영하고 있다. (10점 매우 우수) - 매월 정기적으로 운영하지는 못하지만 한꺼번에 몰아서 하지는 않는다. (7점 보통) - 한꺼번에 몰아서 하고 있다. (5점 노력 필요) - 학교 안 전문적 학습공동체를 운영하지 않는다. (3점 매우 노력 필요)
		정량	<ul style="list-style-type: none"> - 학교회계 예·결산서 	<ul style="list-style-type: none"> - 6만 원 이상(5점) 매우 우수 - 5만 원 이상(4점) 우수 - 3만 원 이상(3점) 보통 - 2만 원 이상(2점) 노력 필요 - 2만 원 미만(1점) 매우 노력 필요
	3-2-1. 공동연구 및 공동실천 노력	정량	<ul style="list-style-type: none"> - [부록1-1] 교원용 공통지표 설문문항 3-1 	<ul style="list-style-type: none"> - 4.6 이상(10점) 매우 우수 - 4.0 이상(8점) 우수 - 3.4 이상(6점) 보통 - 2.8 이상(4점) 노력 필요 - 2.8 미만(2점) 매우 노력 필요
		정성	<ul style="list-style-type: none"> - 전문적 학습공동체 연구결과 	<ul style="list-style-type: none"> - 교원들이 교육과정 평가회, 교육과정 세미나,

영역	평가 요소	유형	평가자료	평가준거
4. 창의적 교육 과정 운영	3-3-1. 수업 개방 과 성찰 실천 노 력		나눔(포럼, 세미나, 토론회 등) 자료 - 교육과정 평가회, 교육과정 세 미나, 공동연구 발표회, 학습 공동체별 정기 워크숍, 성장나 눔 컨퍼런스, 연구자료 공유 등 (전입교사 워크숍, 신학기 워크숍, 대토론회 등)	공동연구 발표회, 학습공동체별 정기 워크숍, 성장 나눔 컨퍼런스 등을 통해 함께 연구하고 다양한 사례와 결과를 공유 하는 등 학교의 자생성과 협력성을 강화하고 있다. (10-8-6-4-2점, 5단계 평가)
		정량	- 수업개방 자료	- 3회 이상 (10점) - 2회 이상 3회 미만 (6점) - 2회 미만 (2점)
		정성	- 수업 개방 자료 - 팀티칭, 공동수업 등 협력수업 사례 - 자기 수업 모니터링과 수업 반 성, 동료와의 수업대화, 수업에 세이 쓰기 등 다양한 수업 나눔 과 성찰 사례 - 배움중심 교수·학습과정안, 수업 참관 및 협의자료 등 ※ 수업 개방과 성찰의 결과로 사례집이나 자료 개발을 요구하 여 민원이 제기될 경우, 해당 학교는 학교평가를 외부평가 방 식으로 전환하여 실시할 예정임	① 교사들이 동료성을 가지고 자발적이며 일상 적으로 수업을 성찰하고 있다. ② 수업성찰을 통해 개인의 성장 뿐 만 아니라 공동의 성장을 촉진하고 있다. 각 항목별 5-4-3-2-1점, 5단계 평가를 실시하여 - 8점 이상 매우 우수 - 6점 이상 우수 - 4점 이상 보통 - 2점 이상 노력 필요 - 2점 미만 매우 노력 필요
	4-1-1. 교육과정 정상화 노력	정량	- [부록1-1] 교원용 공통지표 설 문문항 4-1 결과	- 4.6 이상(5점) 매우 우수 - 4.0 이상(4점) 우수 - 3.4 이상(3점) 보통 - 2.8 이상(2점) 노력 필요 - 2.8 미만(1점) 매우 노력 필요
	4-2-1. 교육과정 다양화 노력	정성	- 9시 등교 운영 자료 - 학교교육과정운영계획 : 학교 교육과정 편제표, 시수 확보 계 획 등 - 전시성 행사, 사업, 실적, 비 정상적인 교육과정 운영 극복 사례 : 0교시 수업, 우열반 편성, 성적위주의 수준별 이동수업, 일부 학생들에게 혜택이 있는 수업 등 학생의 성장을 저해하 는 비정상적인 교육과정 운영을 극복한 사례 - 공교육정상화법 준수사례	① 차시와 진도에만 의존하는 교육활동을 지양 하고, 학교와 학생의 여건이나 상황에 맞게 교 육활동을 충실히 계획하여 운영하고 있다. ② 학기말, 학년말 등 교육과정 취약시기에 교 육과정을 계획적이고 체계적으로 운영하고 있 다. ③ 비정상적인 교육과정 운영 관행을 기양하고 모든 학생들의 성장을 위한 교육과정을 운영하 고 있다. 각 항목별 5-4-3-2-1점, 5단계 평가를 실시하여 - 14점 이상 매우 우수(10점) - 11점 이상 우수(8점) - 9점 이상 보통(6점) - 6점 이상 노력 필요(4점) - 6점 미만 매우 노력 필요(2점)
		정량	- [부록1-1] 교원용 공통지표 설 문문항 4-2 결과	- 4.6 이상(5점) 매우 우수 - 4.0 이상(4점) 우수 - 3.4 이상(3점) 보통 - 2.8 이상(2점) 노력 필요 - 2.8 미만(1점) 매우 노력 필요
		정성	- 학교별 특성화교육과정 개발 사례: 문화, 예술, 체육, 과학 등 특성화 프로그램, 진로 직업 다양화 프로그램, 프로젝트 융 합 교과수업, 주제중심 통합 교 육과정, 창의적 체험학습 프로 그램 등 - 학생 과목 선택권 확대 자료 - 탄력적이고 융통성 있는 교육 과정 운영사례: 성장배려학년 제, 자유학년제, 학년군제, 무 학년제, 집중이수제, 주기집중	① 학교의 특성화된 교육과정이 학교교육의 다 양화를 이끌어내고 있다. ② 학교 안에서 개별 학생들의 여건이나 특성에 맞는 탄력적이고 융통적인 교육과정을 다양하 게 운영하고 있다. 각 항목별 5-4-3-2-1점, 5단계 평가를 실시하여 - 9점 이상 매우 우수(10점) - 8점 이상 우수(8점) - 6점 이상 보통(6점) - 4점 이상 노력 필요(4점) - 4점 미만 매우 노력 필요(2점)

영역	평가 요소	유형	평가자료	평가준거
			<p>학습, 계절학습, 블록수업, 모듈수업, 교육과정 연계 체험학습 및 자기 탐색이나 소질 개발 프로그램(특기소질 교육, 선택형 동아리 활동, 선택형 방과후 교육활동 등), 주문형 강좌, 지역대학 협력, 온라인 강좌, 학교 간 공동교육과정 등</p> <p>- 사계절 방학 운영 사례</p>	
	4-3-1. 학생성장 중심의 교육과정 실천 노력	정량	- [부록1-1] 교원용 공통지표 설문문항 4-3, 4-4 결과	<p>- 9.2점 이상 매우 우수(10점)</p> <p>- 8.0점 이상 우수(8점)</p> <p>- 6.8점 이상 보통(6점)</p> <p>- 5.6점 이상 노력 필요(4점)</p> <p>- 5.6점 미만 매우 노력 필요(2점)</p>
		정성	<p>- 학생 성장 중심의 교육과정 재구성, 수업, 평가, 기록한 사례</p> <p>- 교수·학습 지도계획 및 배움 중심 수업 실천 계획</p> <p>- 학생평가계획: 평가계획 사전 예고제 관련 자료, 평가결과 활용 계획</p> <p>- 서술형·논술형 평가, 정의적 능력 평가, 수행평가 등 다양한 평가 관련 자료</p> <p>- 역량 중심 학생 진단, 교사별 상시평가, 총괄평가 등 다양한 평가 자료</p> <p>- 평가결과 분석을 통한 수업 개선 반영 관련 자료, 학생 맞춤형 피드백 자료</p> <p>- 모든 학생을 위한 성장 참조형 평가: 성장 과정 중심의 평가, 평가 후 피드백 강화</p>	<p>① 교육과정 재구성 노력이 다양하고 창의적으로 활발하게 이루어지고 있다.</p> <p>② 핵심역량과 성취기준을 중심으로 학습자의 주도성, 자발성, 협력성을 중시하는 배움중심 수업을 실천하려는 노력이 활발하다.</p> <p>③ 핵심역량과 성취기준을 중심으로 과정중심의 평가가 이루어지고 있으며 평가결과를 바탕으로 환류가 수시로 이루어지고 있다.</p> <p>④ 핵심역량과 성취기준을 중심으로 개별 학생의 성장 과정을 기록하고 있다.</p> <p>각 항목별 5-4-3-2-1점, 5단계 평가를 실시하여</p> <p>- 18점 이상 매우 우수(10점)</p> <p>- 16점 이상 우수(8점)</p> <p>- 12점 이상 보통(6점)</p> <p>- 8점 이상 노력 필요(4점)</p> <p>- 8점 미만 매우 노력 필요(2점)</p>
	4-4-1. 학습부진 해소 노력	정량	<p>- 기초학습 부진학생 판별검사 (기초학력 진단 보정 시스템의 진단평가 도구) 결과, 학교 자체개발 진단평가 결과 중 선택</p> <p>※ 자료 기준일: 2017학년도~2019학년도</p>	<p>① 2019년 학습부진 학생 비율 1% 이하</p> <p>② 2018년 대비 20% 이상 줄어듦</p> <p>※ 예: 2018년 3%에서 2019년 2%로 줄었을 경우 33.3% 줄어든 것임.</p> <p>③ 2년 연속 줄어듦</p> <p>위 ① ~ ③ 중 하나에 해당되면 '매우 우수' (10점)로 평가</p>
		정성	<p>- 학습부진 해소를 위한 계획 및 실천 자료</p> <p>- 교과부진 진단평가 자료</p>	<p>① 학교는 학습부진 학생을 해소하기 위하여 지도계획이 단계적이고 체계적으로 수립되어 있다.</p> <p>② 학교는 학습부진 학생의 개인별 특성에 맞는 교내외 프로그램을 지속적으로 운영하고 있다.</p> <p>③ 도구 교과에서 교과 운영 계획에 기초학력 지도 계획을 실천하고 있다.</p> <p>각 항목별 5-4-3-2-1점, 5단계 평가를 실시하여</p> <p>- 14점 이상 매우 우수(10점)</p> <p>- 12점 이상 우수(8점)</p> <p>- 9점 이상 보통(6점)</p> <p>- 6점 이상 노력 필요(4점)</p> <p>- 6점 미만 매우 노력 필요(2점)</p>
	4-4-2. 학생의 건강한 성장을 위한 노력	정량	- [부록1-1] 교원용 공통지표 설문문항 4-5, 4-6 결과	<p>- 9.2 이상(10점) 매우 우수</p> <p>- 8.0 이상(8점) 우수</p> <p>- 6.8 이상(6점) 보통</p> <p>- 5.6 이상(4점) 노력 필요</p> <p>- 5.6 미만(2점) 매우 노력 필요</p>
		정성	<p>- 학교스포츠클럽 활동 운영 자료</p> <p>- 학생건강체력교실 운영 자료</p> <p>- 학생건강체력평가(PAPS) 결과</p>	<p>① 학교스포츠클럽 활동을 학생중심으로 내실 있게 운영하고 있다.</p> <p>② 학생건강 중심의 식단 제공과 영양·식생활 교육(상당프로그램)을 운영하여 학생의 건강한</p>

영역	평가 요소	유형	평가자료	평가준거
			자료 - 교육적인 급식 관련 자료	성장 지원을 위해 노력하고 있다. ③ 학교는 학생건강체력평가(PAPS) 4~5등급 학생을 위한 건강체력교실을 운영하고 있다. 각 항목별 5-4-3-2-1점, 5단계 평가를 실시하여 - 14점 이상 매우 우수(10점) - 12점 이상 우수(8점) - 9점 이상 보통(6점) - 6점 이상 노력 필요(4점) - 6점 미만 매우 노력 필요(2점)

나) 자율지표의 평가 자료 및 방법

영역	평가 지표	평가 요소	평가 내용	유형	평가자료
창의적 교육과정 운영	5-1. 학교특색교육활동 운영	5-1-1. 체험하는 예술·체육교육 의 활성화	㉠ 감성자극 음악교육 실시	정량	- 학생, 학부모 설문 결과 - 학교·학년교육과정 운영 계획 - 교사, 학생, 학부모 면담 결과
			㉡ 뉴스포츠교육 실시	정량	
			㉢ 창의체험미술교육 실시	정량	
1개 영역	1개 지표	1개 요소	3개 내용(정량 3개)		

10. 학교평가결과 활용

평가 결과의 홍보 - 2020년 1월

- 학교홈페이지 탑재
- 정보공시에 따라 공개 의무화 - 2020년 4월
- 학교교육의 성과를 지역사회 및 학부모에게 공지(학부모 총회 등)

학교개선의 기초자료로 활용

- 학교공동체에게 학교교육 현황을 알리고 체계적인 개선노력을 전개하도록 하는 기초 자료제공
- 다음 자체 평가 및 자체 교육개혁 사업의 기초자료 제공
- 차 년도 학교교육계획 수립 시 반영

중장기 교육 발전 전략 수립

- 새로운 학교 만들기 시스템 구축을 위한 전략 수립
- 학교평가 결과 및 컨설팅 자료를 바탕으로 중장기 발전 전략 수립

11. 기대 효과

- 학교 구성원 모두가 학교 현황과 문제점을 정확히 인식하여 컨설팅을 의뢰하고 그 결과를 공유하여 개선하려는 의지가 있어 학교 구성원 간 공동체 의식 형성
- 학교교육과정 운영 결과의 진단 및 방향 설정의 재검토 기회의 마련으로 교원 역량 제고
- 교육공동체의 참여, 소통, 협력을 통한 학교자체평가 내실화로 교육만족도 제고

비전 공유와 책무성 제고 설문지(교원용)

이 설문지는 우리 학교 교육활동 전반을 평가하고 학교교육을 개선하기 위한 기초자료로 활용됩니다. 설문문항에 선생님의 생각을 솔직하게 적어 주시기 바랍니다. 선생님의 솔직한 응답은 학교교육 발전에 소중한 밑거름이 될 것입니다. 감사합니다.

2019. 11.

시 흥 매 화 초 등 학 교 장

※ 5. 매우 그렇다 4. 대체로 그렇다 3. 보통이다 2. 별로 그렇지 않다 1. 전혀 그렇지 않다.

영역	문항	5	4	3	2	1
1. 참여와 소통의 자치공동체	1-1. 나는 학교 비전과 학교교육목표를 수립하는 공동작업에 참여하고 있다.					
	1-2. 나는 학교교육목표 구현을 위해 구체적인 실천 전략을 수립하여 적용하고 있다.					
	1-3. 나는 학교평가에 함께 참여하고 그 결과를 바탕으로 교육활동 개선을 위해 노력하고 있다.					
	1-4. 학교장은 공감과 경청으로 민주적 의사소통이 활발한 학교문화를 조성하는 혁신의 리더십을 발휘하고 있다.					
	1-5. 나는 학교 운영에 능동적으로 참여하면서 활발하게 의견을 교환하고 협업한다.					
	1-6. 학교는 교육활동 목적에 맞게 예산을 편성하고 있으며, 기본운영비 등 예산 편성 현황 및 집행 내역, 교육적 효과 등을 교육공동체와 공유하고 개선점을 찾아 다음 예산 기획에 반영하고 있다.					
2. 존중과 배려의 생활공동체	2-1. 학교구성원이 자율적으로 생활규범을 정하여 실천하고 있다.					
3. 개방과 협력의 학습공동체	3-1. 우리 학교 전문적 학습공동체는 학교 문제 해결 중심의 연구 모임으로 운영되고 있으며, 공유와 성찰 과정을 통해 학교 교육력 신장에 기여한다.					
4. 창의적 교육과정 운영	4-1. 학교는 실적형 교육활동, 편의주의 수업, 선행학습 등 비정상적인 관행을 지양하고 교육과정이 정상적으로 운영될 수 있도록 노력하고 있다.					
	4-2. 학교는 학생중심으로 교육과정을 다양하고 특색 있게 편성하여 운영하고 있다.					
	4-3. 나는 학생성장을 고려하여 교육과정 재구성, 수업, 평가, 기록을 체계적이고 일관성 있게 진행하고 있다.					
	4-4. 나는 학습자의 주도성과 협력성을 중시하는 수업을 하고 있다.					
	4-5. 학교는 학생들의 신체건강을 위하여 다양한 지원을 하고 있다.					
	4-6. 학교는 학생들의 정신건강을 위하여 다양한 지원을 하고 있다.					
○ 우리 학교가 특별히 잘하고 있는 교육활동은 무엇이라고 생각하십니까?						
○ 우리 학교에서 개선되어야 한다고 생각하시는 교육활동과 이유는 무엇이라고 생각하십니까?						

존중과 배려의 학교문화 인식도 설문지(학생용)

이 설문조사는 우리 학교의 존중과 배려의 학교(교실)문화 조성 정도를 알아보기 위한 것입니다. 여러분의 생각을 솔직하고 성실하게 응답해 주시면 학교 발전에 많은 도움이 될 것입니다.

여러분의 응답 자료는 학교 발전을 위한 기초 자료로만 사용할 것입니다. 해당되는 번호에 V표 해 주십시오. 감사합니다.

2019. 11.

시 흥 매 화 초 등 학 교 장

문항	매우 그렇다	그렇다	보통 이다	그렇지 않다	전혀 그렇지 않다
2-1-1. 나는 교실과 학교에서 존중받고 있다.	5	4	3	2	1
2-1-2. 나는 선생님들을 존경하고 존중한다.	5	4	3	2	1
2-1-3. 우리 학교 학생들은 학생 간 서로 배려하며 돕는다.	5	4	3	2	1
2-1-4. 우리 학교 선생님들은 학생들을 배려하고 존중하는 말을 사용하신다.	5	4	3	2	1
2-1-5. 우리 학교는 학생들 간 갈등이 생겼을 때 도움을 받을 곳이 있다.	5	4	3	2	1
2-1-6 우리 학교는 교사와 학생이 함께 만들어 실천하고 있는 생활규범이 있다.	5	4	3	2	1
2-1-7 나는 학교 운영을 통해 민주시민으로 성장하고 있다.	5	4	3	2	1
2-1-8 우리 학교는 학생 자치회가 주도하는 교육활동이 있다.	5	4	3	2	1

2019학년도 교육과정운영 자기 평가

2019학년도

담당자 : ()

구현사업	추진 실적	우수한 점	개선할 점
	<p>※ 내용은 꼭 필요한 것만 넣어주세요.</p> <p>※ 통계, 수치상으로 자세히 한눈에 볼 수 있게(개조식) 적어주시고 추상적인 기술을 지양바랍니다.</p>		

2019학년도 교육과정운영 영역별 평가

2019학년도

분임명 : ()

우수한 점	개 선 할 점
<p>- 자유롭게 기술</p>	
2020학년도 교육과정에 반영을 어떻게 하면 좋을까?	

학교평가 자체점검표

시흥매화초등학교

단계	점검 내용	점검 결과
평가 전반	학교평가가 자율과 자치로서 운영되어 학교자율경영체제 확립에 기여하였다.	
	학교평가가 성장을 위한 구성원들의 참여, 소통, 협력의 기회가 되었다.	
	학교평가가 결과를 넘는 교육의 전 과정에 대한 평가로 진행되었다.	
	학교평가를 교육과정운영평가와 일원화하여 시행하였다.	
	학교평가가 연차적 교육목표를 설정하고 관리하는 성장중심으로 이루어졌다.	
	학교평가위원회가 형식적으로 운영되지 않고 연중 실제적으로 운영되었다.	
	학교평가에 대한 교감지구장학이 학교평가에 실제적으로 도움이 되었다.	
평가 준비	전년도 학교평가 과정과 결과를 반영하여 학교평가 계획이 수립되었다.	
	학교평가위원회에 외부전문가가 참여하여 학교 성장에 큰 도움을 주었다.	
	공통지표를 분석하여 학교혁신에 따른 학교 실정을 명시하고 당해 연도에 중점 추진할 사항과 목표를 설정하였다.	
	자율지표가 교육과정 특성화를 위한 과제나 당면과제 중심으로 설정되었다.	
	학교평가 연수를 통해 자체평가의 취지와 목적, 방법 등을 공유하였다.	
평가 시행	학교평가 연중 충분한 시간을 갖고 자료를 수집하고 평가가 이루어졌다.	
	학생, 학부모, 교원 설문조사가 솔직하게 이루어졌다.	
	평가지표별(평가항목, 평가요소별 등) 개별부서에서 평가가 이루어졌다.	
	개별부서의 평가를 바탕으로 공동평가(2단계)가 실질적으로 이루어졌다.	
	학교평가 결과보고서를 가감 없이 공정하고 객관적으로 작성하였다.	
	학교평가 결과를 학교성장의 걸림돌과 그에 대한 연차적 극복방안을 중심으로 작성하였다.	
평가 결과 환류	학교평가 결과보고서를 누구나 열람할 수 있는 학교홈페이지에 탑재하였다.	
	학교평가 결과를 정보공시하였다.	
	학교평가 결과를 이듬해 교육과정계획과 중장기계획에 활용하였다.	
	학교평가 결과를 교직원, 학생, 학부모가 참여하는 워크숍 등에 활용하였다.	
	학교평가 결과를 바탕으로 학교교육을 자발적으로 개선하고 있다.	
	학교평가 결과를 문제해결 중심으로 학교장지구장학에서 활용하였다.	
	학교평가 결과를 담임장학사와 공유하고 발전 방안을 함께 모색하였다.	

※ 매우 그렇다, 대체로 그렇다, 보통이다, 별로 그렇지 않다, 전혀 그렇지 않다 5단계로 점검